

## Par les petits sentiers du Vercors

### Sommaire

☞ La Musique	1
☞ Le VTT	2
☞ La Nature et l'environnement	3
☞ Modèle de Planning	4
☞ Tarif	4
☞ Conditions de réservation	5
☞ Activités optionnelles	6
☞ Questions diverses	7
☞ Le petit plus	8



### La Musique

#### « La Musique à la portée de tous »

La musique est notre spécificité et ce, depuis la création de notre Fédération en 1948 et l'ouverture du centre « Montagne et Musique » en 1990. Persuadés que la Musique est un lien riche et déclencheur permettant l'expression de chacun, votre séjour est ponctué de nombreux moments musicaux :

Tout commence le matin par un réveil en musique, puis après un bon petit déjeuner, notre musicien vous accueille, dans sa salle de Musique, pour 30 mn de chorale collective.

Dans la matinée, 1h de musique quotidienne par classe va permettre la découverte d'instruments sur lesquels il est possible de jouer sans connaissance musicale particulière.

Et sur une après-midi, en demi-groupe classe, les enfants pourront découvrir une autre famille d'instruments pendant une heure...

Nos objectifs sont que l'enfant joue, chante, écoute, bouge, crée et se fasse plaisir !

**En fin de semaine**, (pour les séjours de 4 et 5 jours) une fête musicale permettra aux enfants de présenter leurs réalisations. Vous pouvez télécharger les paroles et les play-back des chansons de Pierre-Yves, alias PieroLalune sur le site du Centre.

[www.montagneetmusique.com/la-musique](http://www.montagneetmusique.com/la-musique)



Comme toutes les autres activités physiques et sportives, la pratique du VTT développe toutes les possibilités physiques des élèves et leur permet d'acquérir des compétences dans les trois domaines essentiels qui constituent la personnalité de l'enfant :



**Affectif et relationnel** (vaincre sa peur, prendre des risques calculés, décider, avoir confiance en l'autre, donner des conseils, vivre des sensations nouvelles...)

**Moteur** (exercer sa motricité globale, trouver des équilibres différents, trouver des déplacements inhabituels par équilibre, opposition, balancement, apprendre des mouvements amples et conduits, gérer son énergie...)

**Cognitif** (développer un savoir-faire important, connaître un vocabulaire spécifique, observer un terrain, analyser une situation, développer un esprit de méthode...).

Si un des objectifs de l'Ecole Élémentaire est bien de permettre à l'enfant d'acquérir une autonomie et des compétences nouvelles dans toute activité, alors la pratique du VTT, sur les chemins ou sur les sentiers balisés, peut être un puissant levier de réussite scolaire.

Déroulement des séances :

Il est proposé 1 séance d'1h30 et 2 séances de 2h30 pour un séjour de 5 jours, en demi-groupe classe et en classe entière, au départ du centre Montagne et Musique, encadrées avec un (pour 12 élèves), ou deux intervenants possédant le Brevet d'Etat de Moniteur de VTT complétées réglementairement par l'enseignant de la classe et un ou deux accompagnateurs.

Phase préparatoire : pratique et maîtrise du VTT sur place, dans le parc de Montagne et Musique spécialement aménagé pour travailler la maîtrise et l'équilibre, avant d'emprunter des itinéraires bien balisés : piste de ski nordique ou chemin de randonnée cycliste autour du centre.

Casque (fourni) obligatoire pour tous, matériel entretenu par nos soins.

Le contenu technique et la progression pédagogique de l'activité sont pris en charge par le Moniteur professionnel en relation avec le vécu du groupe et les spécificités du projet de l'enseignant si d'autres directions sont à l'étude. Il est seul responsable de la sécurité lors des sorties en VTT et il lui incombe le choix des itinéraires, selon le niveau des enfants, la nature du terrain et la météo.



## La Nature et l'Environnement

La Nature permet une approche, une découverte et une connaissance d'un milieu montagnard : le Plateau du Vercors.

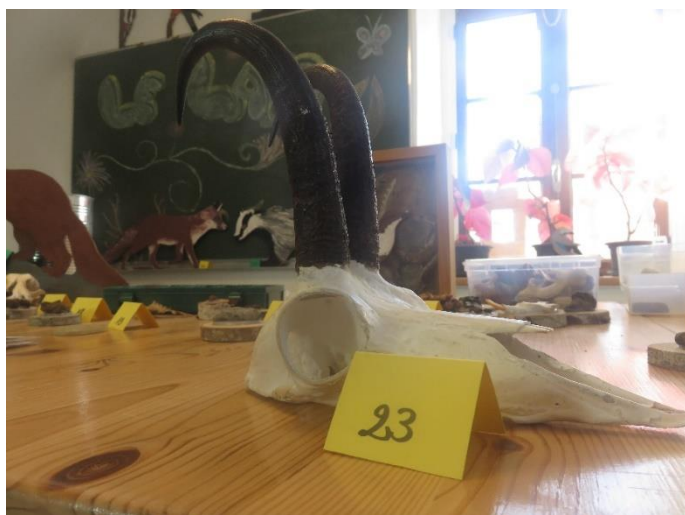
Les différentes sorties nature sont basées sur le principe que l'on apprend mieux en participant qu'en écoutant. Des activités structurées et ludiques sont utilisées pour canaliser l'énergie des enfants et permettre progressivement une ouverture au monde naturel. La nature devient un grand terrain de jeu et d'expériences diversifiées où tout un chacun est acteur.



Notre centre « Montagne et Musique » est situé au cœur du Parc Naturel Régional du Vercors. Notre approche pour la découverte de l'environnement s'appuie sur les nombreuses richesses que recèle son implantation et notamment la possibilité de découvrir à proximité une flore diversifiée et une faune abondante. Habitats, traces, ou restes de repas, partons à la découverte ! Il s'agit de convier l'enfant à une lecture interactive du paysage, lecture avec les yeux de l'historien, du géographe, du poète, du peintre, de l'économiste ou du géologue...

En matinée (voir planning ci-dessous), les enfants partent pour une sortie nature proche du centre, encadrés par un animateur Nature, passionnés d'environnement.

Vous choisirez parmi les thèmes proposés dans notre fascicule spécial « Nature » (découverte sensorielle et imaginaire, Faune sauvage du Vercors, Flore et milieu Forestier, L'eau et le peuple de l'eau, Patrimoine, Orientation, lecture de Paysage, Développement durable...). Vous pouvez choisir soit un thème par jour pour une initiation, soit un ou deux thèmes sur la semaine qui seront plus approfondis.





## Exemple de Planning « Musique et VTT » sur 5 jours

	Lundi	Mardi	Mercredi	Jeudi	Vendredi
Lever 7h30, petit déj à partir de 7h45...		Anim Nature et Accomp.	Anim Nature et Accomp.	Anim Nature et Accomp.	Anim vie quot et Accomp.

de 8h45 à 9h15	Accueil par l'Anim vie quot Installation	<b>Chorale</b>	<b>Chorale</b>	<b>Chorale</b>	<b>Chorale</b>
de 9h15 à 10h15		<b>Nature</b> $\frac{1}{2}$ classe avec Anim Nature <b>Classe</b> $\frac{1}{2}$ classe	<b>Musique</b>	<b>Nature</b> classe entière	<b>Musique</b>
de 10h15 à 11h15		<b>Musique</b>	<b>Nature</b> classe entière		Draps et valises Anim vie quot et Accomp.
de 11h15 à 12h15		<b>Nature</b> $\frac{1}{2}$ classe <b>Classe</b> $\frac{1}{2}$ classe		<b>Musique</b>	<b>Nature</b>
Repas à 12h15 de 12h15 à 13h30/13h45	Repas-Tps calme Anim vie quot et Accomp.	Repas-Tps calme Anim vie quot et Accomp.	Repas-Tps calme Anim vie quot et Accomp.	Repas-Tps calme Anim vie quot et Accomp..	Repas-Tps calme Anim vie quot et Accomp.

*Repas « rencontre » mardi entre les enseignants, le musicien, l'intervenant VTT et la direction.*

VTT et Musique le mardi	14h-15h <b>Chorale</b> enfants avec accompagnateur <b>Réunion</b> enseignants animateurs - Directrice	13h30 -15h <b>VTT</b> $\frac{1}{2}$ classe 14h-15h <b>Musique</b>	14h - 16h30  <b>VTT</b>	14h - 16h30  <b>VTT</b>	13h Bilan avec les Animateurs Nature  13h45-14h30 <b>Fête Musicale</b>  <b>Départ à 15h</b>  ou 14h30-16h Balade <b>Nature</b> 16h goûter <b>Départ 16h30</b>
15h-16h30 Balade <b>Nature</b> Avec l'Anim Nature		15h - 16h30 <b>VTT</b> $\frac{1}{2}$ classe 15h-16h <b>Musique</b>			

16h30-18h Goûter Douche jeux lecture	Anims vie quot et Accompagnateur.	Anims vie quot et Accompagnateur.	Anims vie quot et Accompagnateur	Anims vie quot et Accompagnateur	
18h pause Anims	<b>Classe</b>	<b>Classe</b>	<b>Classe</b>	<b>Classe</b>	
Dîner à 19h	Anim vie quot et Accomp.	Anim vie quot et Accomp..	Anim vie quot et Accomp.	Anim vie quot et Accomp..	
Veillée..., avec coucher à partir de 20h30, surveillance animateur jusqu'à 21h15	Règles de Vie - contes ou jeux	Exemple : Jeux d'Expression	Exemple : Grand Jeu	Exemple : Jeux musicaux	
Garde de nuit	1 Anim vie quot	1 Anim vie quot	1 Anim vie quot	1 Anim vie quot	



## Tarif 5 jours

Exemple pour une classe au-delà de 21 élèves :

Séjour de septembre à novembre 2019 : **320€ / élève**

Séjour d'avril à juin 2020 : **337€ / élève**

Pour une classe avec moins de 21 élèves, tarif au forfait pour l'activité « VTT », nous consulter.

Séjour possible sur 3 et 4 jours, nous consulter également.



Ce tarif comprend : l'adhésion à l'association, l'hébergement en pension complète (du lundi matin, 10h30 au vendredi 15h après la fête musicale ou 16h30), l'activité musicale (7h45 par élève en groupe classe et 1h en demi groupe classe), l'activité VTT (6h30 en demi groupe classe soit 8h pour la classe entière), 1 animateur de vie quotidienne, 1 animateur Nature, tous deux assistants sanitaires (voir planning ci-dessous), la gratuité pour l'enseignant, les AVS et EVS et pour le nombre réglementaire d'adulte soit :

*En primaire* : l'enseignant et 1 accompagnateur gratuit jusqu'à 20 élèves, 2 accompagnateurs gratuits jusqu'à 30 élèves et 3 accompagnateurs gratuits jusqu'à 40 élèves

Les accompagnateurs sont à prévoir par l'école. Tout accompagnateur supplémentaire est au tarif de 37€ / jour.

### Conditions de Réservation :

- Après un premier échange téléphonique ou par e-mail, mise d'option sur des dates précises qui vous sont réservées le temps nécessaire pour vous assurer de l'acceptation des familles et des financeurs éventuels (Mairie, Association des parents d'élèves, Sou des Ecoles, JPA-ANCV <http://www.jpa.asso.fr/des-aides-au-depart-en-classe-de-decouverte/>, Mécénat d'entreprises etc....).
- Signature d'une fiche de réservation afin de se mettre d'accord sur le nombre d'enfants, d'adultes, le tarif et l'échéancier de paiement (généralement : 30% du montant total à la signature du protocole, 40% un mois avant le séjour, le solde soit 30% un mois après le séjour mais possibilité d'arrangement).
- A réception de cette fiche de réservation (ou à une date convenue à l'avance), établissement du protocole d'accord avec demande d'acompte.
- Envoi des documents pour l'application « sortie - scolaire » (numéro d'inscription du Centre : 4.21.80.38.301)
  - \* Un planning adapté à votre séjour, les diplômes et agréments des intervenants si besoin et des animateurs.
  - \* Les annexes pour les déplacements pendant le séjour si besoin.
  - \* Le fascicule des thèmes Nature proposés. Votre choix devra nous être retourné au moins quinze jours avant votre arrivée
- Envoi des documents pour les familles, à savoir : la fiche sanitaire, la fiche administrative, le trousseau.
- Envoi des documents complémentaires pour votre séjour :
  - \* **Un courrier à destination des enfants** (et des adultes, enseignants et accompagnateurs) sur les habitudes de la Maison... A lire absolument avant le séjour afin de gagner du temps sur les explications et les consignes.
  - \* une liste des particularités de chaque élève à nous retourner au plus tard une quinzaine de jours avant votre arrivée
  - \* la répartition des chambres. Nous vous remercions de nous retourner la liste des enfants dans les chambres une quinzaine de jours avant votre arrivée.

\* Un petit mot spécial pour vos accompagnateurs sur les habitudes et le fonctionnement de la « maison » afin qu'ils trouvent leur place. Nous demandons une présence aux différents moments de vie quotidienne (lever, repas, douches et coucher) et dans certaines activités afin d'avoir toujours au minimum 2 adultes par groupe.



## Activités Optionnelles

- **La Ferme des Marmottes** (toute l'année) : En matinée sur 2h., ferme pédagogique très intéressante et adaptée aux enfants, distante de 3km du centre. **Tarif : 17€ / élève** (bus et visite), [www.fermedesmarmottes.com](http://www.fermedesmarmottes.com).
- **Séjour « Musique et Loup »** (à partir du CP, automne et printemps) Découverte du loup, de son mode de vie et de notre rapport à cet animal. Avec Patrick Ferrari et Iwen, chien-loup croisé loup né en novembre 2014. Moments uniques et riches en émotion au programme. 1 séance de 2h à 3h par classe.  
**Tarif : 280€ / classe**
- **L'atelier des P'tits bouts d'bois** (toute l'année) : Possibilité de visiter cet atelier qui raconte le chemin « de l'arbre à l'objet ». 1h de visite par demi groupe classe.  
**Tarif : 80€ / classe** (visites, accès à pied), **40€ / jusqu'à 15 élèves maximum.**
- **Débats à visée philosophique** (toute l'année, à partir du CP)  
Activité animée par une professionnelle formée à la fondation SEVE initiée par Frédéric Lenoir.  
Dans un cadre bienveillant et sécurisant, la parole est donnée aux enfants en complète résonance avec leur vécu. Les objectifs de ces débats sont la liberté de parole dans le respect de soi et des autres, l'organisation démocratique de la prise de parole, la capacité d'écoute de l'autre, la recherche commune de sens, de "vérité" dans l'acceptation de la différence, la valorisation de la pensée individuelle sous-tendue par l'exigence de l'argumentation.  
L'adulte est garant du cadre mais ne participe pas aux débats.  
Séance d'1h30 par demi groupe classe ou classe entière. Possibilité de faire une, deux ou trois séances sur la semaine.  
**Tarif : 80€ / séance.**
- **Relaxation-Yoga** (toute l'année, à partir de la GS)  
Activité animée par un professionnel ([www.sport-yoga-nature.com](http://www.sport-yoga-nature.com)).  
Accompagnateur en montagne, formateur dans les métiers de montagne, François intervient régulièrement dans le cadre de projets pédagogiques E N et en entreprise sur la question de la qualité de vie au travail.  
Se déroulant de préférence dans la nature, le but des séances est d'apporter aux enfants du recentrage, de la concentration et d'améliorer les ressentis émotionnels à travers des exercices simples, dans un esprit ludique, en adoptant une méthode interactive, non statique.

Les pratiques proposées agissent en faveur de la santé. (Stimulation des consciences sensorielles, pratiques respiratoires dirigées, étirements, postures d'équilibre).

Séance d'1h30 par demi groupe classe ou classe entière suivant effectif. Possibilité de faire une, deux ou trois séances sur la semaine.

**Tarif : 80€ / séance par groupe de 8 à 12 élèves.**

- Séance d'1h30 spéciale « Enseignant » à voir directement avec l'intervenant. Cette séance est axée sur la compréhension, la gestion du stress et des émotions. Les objectifs sont de mettre en lumière les mécanismes physiologiques et émotionnels auxquels chacun est soumis en situation d'enseignant ou de stress important et d'apporter aux enseignants quelques pratiques psycho - corporelles leur permettant de réguler leurs propres émotions et de ramener une classe à un niveau de concentration favorable à l'apprentissage.



## Questions diverses

### **Communication avec les familles avant et pendant le séjour :**

Un diaporama de présentation du centre et des activités choisies peut vous être envoyé sur demande pour votre réunion avec les familles. De plus, si nous en avons la possibilité, nous pouvons nous déplacer à l'école pour rencontrer les familles.

Pendant le séjour, nous vous proposons d'avoir, sur notre site, une page privée (avec un identifiant et un mot de passe à communiquer aux familles) sur laquelle vous pouvez mettre un petit mot et une trentaine de photos par jour. Cette page vous est réservée et ne peut être vue par les autres écoles.

De plus, Pierre-Yves, notre musicien, a équipé la salle de musique d'une caméra qui lui permet de filmer les progrès des enfants et surtout la fête musicale de fin de séjour. Ces films sont mis sur cette page privée.

Si vous souhaitez repartir avec les photos et les petits films, pensez à prendre une clé USB ou un disque dur.

A votre arrivée, nous vous donnons un code WIFI. Cependant, nous sommes en bout de ligne et la connexion n'est pas toujours excellente. Nous avons remarqué qu'il était plus difficile de se connecter avec une tablette qu'avec un téléphone ou un ordinateur portable.

### **Médicaments :**

Des enfants ont des médicaments à prendre pendant le séjour.

Les parents vous ayant fait, bien souvent, des recommandations particulières et les enfants vous connaissant bien, nous vous laissons le soin de donner les médicaments aux enfants pendant que l'animateur et le ou les accompagnateur(s) s'occupe(nt) du reste de la classe. Vous pouvez vous faire aider d'un accompagnateur si vous avez beaucoup de traitements.

Les médicaments sont stockés dans une armoire à l'entrée des salles à manger, un réfrigérateur est à disposition si besoin dans la salle d'animation.

Attention de vérifier que vous ayez bien une ordonnance pour chaque médicament.

Il y a sur Autrans 2 médecins et une pharmacie ainsi qu'un cabinet de radiographie à Lans en Vercors.

### Argent de poche :

Beaucoup d'enfants souhaitent ramener un petit souvenir de leur classe de découverte.

Nous proposons sur le centre, quelques articles « made in Vercors » :

Des **cartes postales** (que vous pouvez obtenir dès le mardi pour écrire aux familles), des **magnets**, des **portes clés** et des **animaux en bois** faits par Laurent des



« p'tits bouts de bois » à Autrans (possibilité de visiter son atelier, voir « option » ci-dessous), un **chalet tirelire** « Montagne et Musique » à



de visiter un petit

des **fromages locaux** (vache et chèvre), du apiculteur d'Autrans, des **confitures** bio de Lans en Vercors,

construire, **Miel** d'un

**au lait d'amande** de Vassieux en Vercors ainsi que des **CD pour enfants** : de

des **savons**



« Carcajou » (CD à 2€, Jeanne et Claude étaient les musiciens du centre de 1992 à 2013) et ceux de Pierolalune, notre musicien actuel (4 titres à 5€ ou CD complet à 10€).

Pour les adultes, nous proposons aussi quelques **apéritifs locaux** originaux!

On nous demande souvent quel montant indiquer aux parents : nous pensons que 15€ est un grand maximum et 10€ tout à fait suffisant.

Nous vous remettons, en début de séjour, un classeur « Boutique » par classe ainsi qu'un tableau sur laquelle vous notez le montant qu'a chaque enfant, les achats choisis et le total des achats.

Vous avez jusqu'au jeudi matin pour remplir le tableau que vous remettez au bureau avec l'argent des enfants, nous nous chargeons de rendre la monnaie à chacun (l'argent de poche doit être mis dans une enveloppe ou un porte-monnaie marqué au nom de l'enfant).



### Le petit plus « miam miam » de Montagne et Musique

Un vrai restaurant « Chez Cécile » !! 90% des plats servis sont mijotés par notre cuisinière avec le plus possible d'aliments biologiques ou d'agriculture raisonnée. Nous favorisons les produits locaux comme la viande bio de la ferme des Colibris de Méaudre en Vercors ou les œufs bio de Corrençon en Vercors ou même les Truites de la Vernaison d'Echevis (Vercors Sud), sans parler du pain bio du « Pain du Vercors » à Autrans ou les Raviolis de Chatte....

Tous les régimes et allergies sont respectés et nous rassemblons les anniversaires de La semaine le soir du gâteau maison !!

