



## Musique et Clown (à partir de la GS, toutes saisons)

Quand le nez  joue avec les émotions

### Sommaire

|  |    |
|--|----|
|  La Musique                   | 1  |
|  Le Clown                     | 2  |
|  La Nature et l'environnement | 2  |
|  Modèle de Planning           | 4  |
|  Tarif                       | 5  |
|  Conditions de réservation  | 5  |
|  Activités optionnelles     | 6  |
|  Questions diverses         | 8  |
|  Le petit plus              | 10 |



### 1. La Musique

#### « La Musique à la portée de tous »

La musique est notre spécificité et ce, depuis la création de notre Fédération en 1948 et l'ouverture du centre « Montagne et Musique » en 1990. Persuadés que la Musique est un lien riche et déclencheur permettant l'expression de chacun, votre séjour est ponctué de nombreux moments musicaux :

Tout commence le matin par un réveil en musique, puis après un bon petit déjeuner, notre musicien vous accueille, dans sa salle de Musique, pour 30 mn de chorale collective.

Dans la matinée, 1h de musique quotidienne par classe va permettre la découverte d'instruments sur lesquels il est possible de jouer sans connaissance musicale particulière. Et sur une après-midi, en demi groupe classe, les enfants pourront découvrir une autre famille d'instruments pendant une heure...

Nos objectifs sont que l'enfant joue, chante, écoute, bouge, crée et se fasse plaisir !

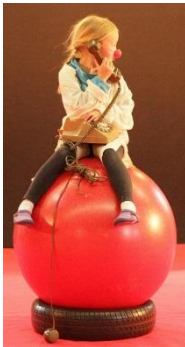
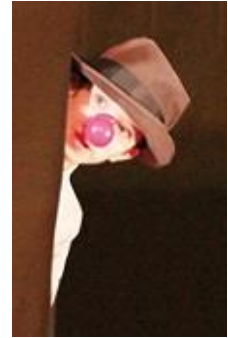
**En fin de semaine**, (pour les séjours de 4 et 5 jours) une fête musicale permettra aux enfants de présenter leurs réalisations. Vous pouvez télécharger les paroles et les play-back des chansons de Pierre-Yves, alias PieroLalune sur le site du Centre [www.montagneetmusique.com/la-musique](http://www.montagneetmusique.com/la-musique).





## Le Clown

L'objectif de ce séjour est d'approcher le monde de la création de spectacle autour de l'univers de l'art clownesque. C'est une rencontre entre un artiste et les élèves avec le partage d'un univers artistique. Chacun avance à son rythme accompagné par les artistes et le groupe.



A chacun son clown, bavard ou muet, excentrique ou réservé, avec ou sans nez rouge... mais toujours inventif ! Le clown, est un personnage qui se crée au travers de son corps : gestuelles, démarches, rythmes ...), au travers de toute une palette d'émotions, dans un rapport à un environnement, aux objets et dans une relation interactive avec un public. A partir de mise en situations burlesques, seul ou avec des partenaires, le clown permet de développer sa créativité, son imaginaire, de s'affirmer, de s'estimer, de rentrer en relation.

Il est proposé 3 Ateliers de 1h30 pour un séjour de 5 jours, en demi-groupe classe, généralement en après-midi. Le contenu technique et la progression pédagogique de l'activité sont pris en charge par l'animateur professionnel en relation avec le vécu du groupe et les spécificités du projet de l'enseignant si d'autres directions sont à l'étude.

Travail de base permettant de continuer l'atelier clown de retour sur l'école sans besoin de grand moyen !



## La Nature et l'Environnement

En alternance avec l'activité « Musique » et l'activité « Cirque », la Nature permet une approche, une découverte et une connaissance d'un milieu montagnard : le Plateau du Vercors.



Les différentes sorties nature sont basées sur le principe que l'on apprend mieux en participant qu'en écoutant. Des activités structurées et ludiques sont utilisées pour canaliser l'énergie des enfants et permettre

progressivement une ouverture au monde naturel. La nature devient un grand terrain de jeu et d'expériences diversifiées où tout un chacun est acteur.

Notre centre « Montagne et Musique » est situé au cœur du Parc Naturel Régional du Vercors. Notre approche pour la découverte de l'environnement s'appuie sur les nombreuses richesses que recèle son implantation et notamment la possibilité de découvrir à proximité une flore diversifiée et une faune abondante. Habitats, traces, ou restes de repas, partons à la découverte ! Il s'agit de convier l'enfant à une lecture interactive du paysage, lecture avec les yeux de l'historien, du géographe, du poète, du peintre, de l'économiste ou du géologue...

En matinée et en après-midi suivant les jours (voir planning ci-dessous), les enfants partent pour une sortie nature proche du centre, encadrés par un animateur Nature, passionnés d'environnement.

Vous choisirez parmi les thèmes proposés dans notre fascicule spécial « Nature » (découverte sensorielle et imaginaire, Faune sauvage du Vercors, Flore et milieu Forestier, L'eau et le peuple de l'eau, Patrimoine, Orientation, lecture de Paysage, Développement durable...). Vous pouvez choisir soit un thème par jour pour une initiation, soit un ou deux thèmes sur la semaine qui seront plus approfondis.





## Exemple de Planning « Musique et Clown » sur 5 jours

|   | Lundi | Mardi                     | Mercredi                  | Jeudi                     | Vendredi                    |
|---|-------|---------------------------|---------------------------|---------------------------|-----------------------------|
| Lever 7h30,<br>petit déj à partir de<br>7h45... |       | Anim Nature<br>et Accomp. | Anim Nature<br>et Accomp. | Anim Nature<br>et Accomp. | Anim vie quot<br>et Accomp. |

|  |  |  |  |  |   |
|--|--|--|--|--|---|
| de 8h45 à 9h15                             | 10h30 Accueil<br>par l'Anim vie quot<br>Installation | <b>Chorale</b>   | <b>Chorale</b>                                 | <b>Chorale</b>   | <b>Chorale</b>                                  |
| de 9h15 à 10h15                            |  | <b>Musique</b>   | <b>Nature</b><br>classe entière                | <b>Musique</b>   | <b>Musique</b>                                  |
| de 10h15 à 11h15                           |  | 10h15-10h45<br><b>Récréation</b>                         | <b>Musique</b>                                 | 10h15-10h45<br><b>Récréation</b>                         | Draps et valises<br>Anim vie quot<br>et Accomp. |
| de 11h15 à 12h15                           |  | 10h45-12h15<br><b>Clown Gpe A</b><br><b>Nature Gpe B</b> | <b>Nature</b><br>classe entière                | 10h45-12h15<br><b>Clown Gpe B</b><br><b>Nature Gpe A</b> | <b>Nature</b>                                   |
| Repas à 12h15<br>de 12h15 à<br>13h30/13h45 | Repas-Tps calme<br>Anim vie quot<br>et Accomp.       | Repas-Tps calme<br>Anim vie quot<br>et Accomp.           | Repas-Tps calme<br>Anim vie quot<br>et Accomp. | Repas-Tps calme<br>Anim vie quot<br>et Accomp.           | Repas-Tps calme<br>Anim vie quot<br>et Accomp.  |

*Repas mardi midi entre les enseignants, le musicien, l'intervenant en Clown et la direction.*

| Arrivée de :  | Anim Nature   | Anim Nature  | Anim Nature                     | Anim Nature  | Anim Nature   |
|---|---|--|---------------------------------|--|---|
| 13h30<br>à 16h30<br><br>2 groupes A et B<br>( $\frac{1}{2}$ groupe classe)<br><br>et/ou Musique le<br>mardi | 14h-15h<br><b>Chorale</b> enfants avec<br>accompagnateur<br><b>Réunion</b> enseignants<br>animateurs - Directrice<br><br>15h-16h30<br>Balade <b>Nature</b><br>Avec l'Anim<br>Nature | <b>GROUPE A</b><br>14h-15h<br><b>Musique</b><br>15h-16h30<br><b>Clown</b><br><br><b>GROUPE B</b><br>13h30-15h<br><b>Clown</b><br>15h-16h<br><b>Musique</b> | <b>NATURE</b><br>classe entière | <b>GROUPE A</b><br>14h-15h30<br><b>Clown</b><br>15h30-17h<br><b>Nature</b><br><br><b>GROUPE B</b><br>14h-15h30<br><b>Nature</b><br>15h30-17h<br><b>Clown</b> | 13h45-14h30<br><b>Fête Musicale</b><br><br><b>Départ à 15h</b><br><br>ou 14h30-16h<br>Balade <b>Nature</b><br>16h goûter<br><b>Départ 16h30</b> |

|   |                                      |   |                                     |                                     |  |
|---|--------------------------------------|---|-------------------------------------|-------------------------------------|--|
| 16h30-18h Goûter<br>Douches jeux<br>lecture   | Anims vie quot<br>et Accompagnateur. | Anims vie quot<br>et<br>Accompagnateur. | Anims vie quot<br>et Accompagnateur | Anims vie quot<br>et Accompagnateur |  |
| 18h pause Anims   | Classe                               | Classe                                  | Classe                              | Classe                              |  |
| Dîner à 19h   | Anim vie quot<br>et Accomp.          | Anim vie quot<br>et Accomp.             | Anim vie quot<br>et Accomp.         | Anim vie quot<br>et Accomp.         |  |
| Veillée..., avec coucher<br>à partir de 20h30,<br>surveillance animateur<br>jusqu'à 21h15 | Règles de Vie -<br>contes ou jeux    | Exemple : Jeu<br>d'Expression           | Exemple :<br>Grand Jeu              | Exemple :<br>Jeux musicaux          |  |
| Garde de nuit   | 1 Anim vie quot                      | 1 Anim vie quot                         | 1 Anim vie quot                     | 1 Anim vie quot                     |  |



## Tarif 5 jours

Exemple pour une classe au-delà de 21 élèves :

Séjour de septembre à décembre 2020 : **309€ / élève**

Séjour de janvier à juin 2021 : **325€ / élève**

Pour une classe avec moins de 21 élèves, tarif au forfait pour l'activité « Clown », nous consulter.

Séjour possible sur 3 et 4 jours, nous consulter également.

Ce tarif comprend : l'adhésion à l'association, l'hébergement en pension complète (du lundi matin, 10h30 au vendredi 15h après la fête musicale ou 16h30), l'activité musicale (7h45 par élève en groupe classe et 1h en demi groupe classe), l'activité Clown (4h30 en demi groupe classe soit 9h pour la classe entière), 1 animateur de vie quotidienne, 1 animateur Nature, tous deux assistants sanitaires (voir planning ci-dessous), la gratuité pour l'enseignant, les AVS et EVS et pour le nombre réglementaire d'adulte soit :

*En maternelle* : l'enseignant et 1 accompagnateur gratuit jusqu'à 16 élèves, 2 accompagnateurs gratuits jusqu'à 24 élèves et 3 accompagnateurs gratuits jusqu'à 32 élèves

*En primaire* : l'enseignant et 1 accompagnateur gratuit jusqu'à 20 élèves, 2 accompagnateurs gratuits jusqu'à 30 élèves et 3 accompagnateurs gratuits jusqu'à 40 élèves

Les accompagnateurs sont à prévoir par l'école. Tout accompagnateur supplémentaire est au tarif de 37€ / jour.

### Conditions de Réservation :

- Après un premier échange téléphonique ou par e-mail, mise d'option sur des dates précises qui vous sont réservées le temps nécessaire pour vous assurer de l'acceptation des familles et des financeurs éventuels (Mairie, Association des parents d'élèves, Sou des Ecoles, JPA-ANCV <http://www.jpa.asso.fr/des-aides-au-depart-en-classe-de-decouverte/>, Mécénat d'entreprises etc....).
- Signature d'une fiche de réservation afin de se mettre d'accord sur le nombre d'enfants, d'adultes, le tarif et l'échéancier de paiement (généralement : 30% du montant total à la signature du protocole, 40% un mois avant le séjour, le solde soit 30% un mois après le séjour mais possibilité d'arrangement).



- A réception de cette fiche de réservation (ou à une date convenue à l'avance), établissement du protocole d'accord avec demande d'acompte.
- Envoi des documents pour l'application « sortie - scolaire » (numéro d'inscription du Centre : 4.21.80.38.301)
  - \* Un planning adapté à votre séjour, les diplômes et agréments des intervenants si besoin et des animateurs.
  - \* Les annexes pour les déplacements pendant le séjour si besoin.
  - \* Le fascicule des thèmes Nature proposés. Votre choix devra nous être retourné au moins quinze jours avant votre arrivée
- Envoi des documents pour les familles, à savoir : la fiche sanitaire, la fiche administrative, le trousseau.
- Envoi des documents complémentaires pour votre séjour :
  - \* **Un courrier à destination des enfants** (et des adultes, enseignants et accompagnateurs) sur les habitudes de la Maison... A lire absolument avant le séjour afin de gagner du temps sur les explications et les consignes.
    - \* une liste des particularités de chaque élève à nous retourner au plus tard une quinzaine de jours avant votre arrivée
    - \* la répartition des chambres. Nous vous remercions de nous retourner la liste des enfants dans les chambres une quinzaine de jours avant votre arrivée.
    - \* Un petit mot spécial pour vos accompagnateurs sur les habitudes et le fonctionnement de la « maison » afin qu'ils trouvent leur place. Nous demandons une présence aux différents moments de vie quotidienne (lever, repas, douches et coucher) et dans certaines activités afin d'avoir toujours au minimum 2 adultes par groupe.



## Activités Optionnelles

- **La Ferme des Marmottes (toute l'année)** : En matinée sur 2h., ferme pédagogique très intéressante et adaptée aux enfants, distante de 3km du centre. **Tarif : 17€ / élève** (bus et visite), [www.fermedesmarmottes.com](http://www.fermedesmarmottes.com).
- **Séjour « Musique et Loup »** (à partir du CP, automne et printemps) Découverte du loup, de son mode de vie et de notre rapport à cet animal. Avec Patrick Ferrari et Iwen, chien-loup croisé loup né en novembre 2014. Moments uniques et riches en émotion au programme. 1 séance de 2h à 3h par classe.
- **Tarif : 280€ / classe**

- **L'atelier des P'tits bouts d'bois** (toute l'année) : Possibilité de visiter cet atelier qui raconte le chemin « de l'arbre à l'objet ». 1h de visite par demi groupe classe.  
**Tarif : 80€ / classe** (visites, accès à pied), **40€ / jusqu'à 15 élèves maximum.**
  
- **Débats à visée philosophique** (toute l'année, à partir du CP)  
 Activité animée par une professionnelle formée à la fondation SEVE initiée par Frédéric Lenoir.  
 Dans un cadre bienveillant et sécurisant, la parole est donnée aux enfants en complète résonance avec leur vécu. Les objectifs de ces débats sont la liberté de parole dans le respect de soi et des autres, l'organisation démocratique de la prise de parole, la capacité d'écoute de l'autre, la recherche commune de sens, de "vérité" dans l'acceptation de la différence, la valorisation de la pensée individuelle sous-tendue par l'exigence de l'argumentation.  
 L'adulte est garant du cadre mais ne participe pas aux débats.  
 Séance d'1h30 par demi groupe classe ou classe entière. Possibilité de faire une, deux ou trois séances sur la semaine.  
**Tarif : 80€ / séance.**
  
- **Relaxation-Yoga** (toute l'année, à partir de la GS)  
 Activité animée par un professionnel ([www.sport-yoga-nature.com](http://www.sport-yoga-nature.com)). Accompagnateur en montagne, formateur dans les métiers de montagne, François intervient régulièrement dans le cadre de projets pédagogiques E N et en entreprise sur la question de la qualité de vie au travail.  
 Se déroulant de préférence dans la nature, le but des séances est d'apporter aux enfants du recentrage, de la concentration et d'améliorer les ressentis émotionnels à travers des exercices simples, dans un esprit ludique, en adoptant une méthode interactive, non statique. Les pratiques proposées agissent en faveur de la santé. (Stimulation des consciences sensorielles, pratiques respiratoires dirigées, étirements, postures d'équilibre).  
 Séance d'1h30 par demi groupe classe ou classe entière suivant effectif. Possibilité de faire une, deux ou trois séances sur la semaine.  
**Tarif : 80€ / séance par groupe de 8 à 12 élèves.**
  
- **Séance d'1h30 spéciale « Enseignant »** à voir directement avec l'intervenant.  
 Cette séance est axée sur la compréhension, la gestion du stress et des émotions. Les objectifs sont de mettre en lumière les mécanismes physiologiques et émotionnels auxquels chacun est soumis en situation d'enseignant ou de stress important et d'apporter aux enseignants quelques pratiques psycho - corporelles leur permettant de réguler leurs propres émotions et de ramener une classe à un niveau de concentration favorable à l'apprentissage.

- **Baptême Chiens de Traineaux** (suivant l'enneigement, de janvier à mars) ([www.alpen-team.fr](http://www.alpen-team.fr)) : approche de l'animal et premières caresses. Apprentissage des gestes appropriés pour mettre le harnais et atteler les chiens. Puis baptême en traineau, mené par le musher, petite balade dans la plaine avant de dire au revoir en leur donnant une petite récompense gourmande.  
Tarif : 50€ / élève (bus et rencontre)



## Questions diverses

### **Communication avec les familles avant et pendant le séjour :**

Un diaporama de présentation du centre et des activités choisies peut vous être envoyé sur demande pour votre réunion avec les familles. De plus, si nous en avons la possibilité, nous pouvons nous déplacer à l'école pour rencontrer les familles.

Pendant le séjour, nous vous proposons d'avoir, sur notre site, une page privée (avec un identifiant et un mot de passe à communiquer aux familles) sur laquelle vous pouvez mettre un petit mot et une trentaine de photos par jour. Cette page vous est réservée et ne peut être vue par les autres écoles.

De plus, Pierre-Yves, notre musicien, a équipé la salle de musique d'une caméra qui lui permet de filmer les progrès des enfants et surtout la fête musicale de fin de séjour. Ces films sont mis sur cette page privée.

Si vous souhaitez repartir avec les photos et les petits films, pensez à prendre une clé USB ou un disque dur.

A votre arrivée, nous vous donnons un code WIFI. Cependant, nous sommes en bout de ligne et la connexion n'est pas toujours excellente. Nous avons remarqué qu'il était plus difficile de se connecter avec une tablette qu'avec un téléphone ou un ordinateur portable.

### **Médicaments :**

Des enfants ont des médicaments à prendre pendant le séjour.

Les parents vous ayant fait, bien souvent, des recommandations particulières et les enfants vous connaissant bien, nous vous laissons le soin de donner les médicaments aux enfants pendant que l'animateur et le ou les accompagnateur(s) s'occupe(nt) du reste de la classe. Vous pouvez vous faire aider d'un accompagnateur si vous avez beaucoup de traitements.



Les médicaments sont stockés dans une armoire à l'entrée des salles à manger, un réfrigérateur est à disposition si besoin dans la salle d'animation.

Attention de vérifier que vous ayez bien une ordonnance pour chaque médicament.

Il y a sur Autrans 2 médecins et une pharmacie ainsi qu'un cabinet de radiographie à Lans en Vercors.

### Argent de poche :

Beaucoup d'enfants souhaitent ramener un petit souvenir de leur classe de découverte.

Nous proposons sur le centre, quelques articles « made in Vercors » :

Des cartes postales (que vous pouvez obtenir dès le mardi pour écrire aux



familles), des magnets, des portes clés et des animaux en bois faits par Laurent des « p'tits bouts de bois » à Autrans

(possibilité de visiter son atelier, voir « option » ci-dessous), un petit chalet tirelire « Montagne et Musique » à



construire, des fromages locaux (vache et chèvre), du Miel d'un apiculteur d'Autrans, des confitures bio de Lans en Vercors, des savons au lait d'amande

de Vassieux en Vercors ainsi que des CD pour enfants : de « Carcajou » (CD à 2€, Jeanne et Claude étaient les musiciens du centre de 1992 à 2013) et ceux



de Pierolalune, notre musicien actuel (4 titres à 5€ ou CD complet à 10€).

Pour les adultes, nous proposons aussi quelques apéritifs locaux originaux !

On nous demande souvent quel montant indiquer aux parents : nous pensons que 15€ est un grand maximum et 10€ tout à fait suffisant.

Nous vous remettons, en début de séjour, un classeur « Boutique » par classe ainsi qu'un tableau sur laquelle vous notez le montant qu'a chaque enfant, les achats choisis et le total des achats.

Vous avez jusqu'au jeudi matin pour remplir le tableau que vous remettez au bureau avec l'argent des enfants, nous nous chargeons de rendre la monnaie à chacun (l'argent de poche doit être mis dans une enveloppe ou un porte-monnaie marqué au nom de l'enfant).



## Le petit plus « miam miam » de Montagne et Musique

Un vrai restaurant « Chez Cécile » !! 90% des plats servis sont mijotés par notre cuisinière avec le plus possible d'aliments biologiques ou d'agriculture raisonnée. Nous favorisons les produits locaux comme la viande bio de la ferme des Colibris de Méaudre en Vercors ou les œufs bio de Corrençon en Vercors ou même les Truites de la Vernaison d'Echevis (Vercors Sud), sans parler du pain bio du « Pain du Vercors » à Autrans ou les Ravioles de Chatte....

Tous les régimes et allergies sont respectés et nous rassemblons les anniversaires de La semaine le soir du gâteau maison !!

